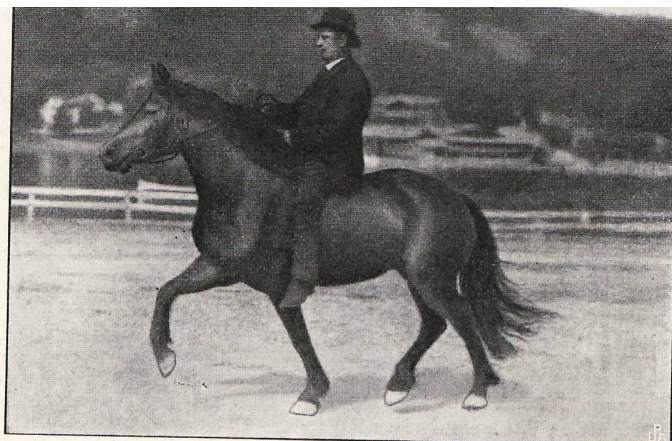


Band	Redaktör	Bindn. utg. år	Antal sid	Innehåll
I - II	S. J. Kardell	Halvfr. 1917	682 (inkl. 23-169)	Jämtl Läns Kungl Hush sälsk 1817-1917 del II, Hästaveln av A. J. Hansson (inkl Vången)
-	W. Hallander	Klotb. 1909	376 (inkl. 150 III)	Stambok över Nordsvenska hästar (Förord, historia o förklaringar 78 sid) Hingstar nr 1 till 305, Ston nr 1 till 382 (+ reds ded. för AJH:s medv.)
I	W. Hallander	Klotb. 1915	166+27 fotos	Rasstambok för Nordsvenska hästar omfattande ston nr 383 - 632; beskällare nr 306 - 364.
II	W. Hallander	Klotb. 1920	239 inkl I till	Rasstambok för Nordsvenska Hästar omfattande ston nr 533 - 830; beskällare nr 385 - 477.
III	Vidar Behm	Halvfr. 1923	208+13 fotos	Rasstambok för Nordsvenska Hästar omfattande ston nr 831 - 1098; beskällare nr 478 - 661.
IV	Vidar Behm	Halvfr. 1927	203+25 fotos	Rasstambok för Nordsvenska Hästar omfattande ston nr 1099 - 1387; beskällare nr 552 - 600.
V	Vidar Behm	Häftad 1929	166+32 fotos	Rasstambok för Nordsvenska Hästar omfattande ston nr 1388 - 1676; beskällare nr 601 - 648.
VI	K. Eriksson	Häftad 1930	140+32 fotos	Rasstambok för Nordsvenska Hästar omfattande ston nr 1676 - 1808; hingstar nr 647 - 664.
VII	K. Eriksson	Klotb. 1931	103+36 fotos	Rasstambok för Nordsvenska Hästar omfattande ston nr 1809 - 1940; hingstar nr 665 - 684.
XI	K. Eriksson	Klotb. 1936	217+30 fotos	Rasstambok för Nordsvenska Hästar omfattande ston nr 2482 - 2801; hingstar nr 767 - 806.
XII	K. Eriksson	Klotb. 1937	405+32 fotos	Rasstambok för Nordsvenska Hästar omfattande ston nr 2802 - 3512; hingstar nr 807 - 875.
XIII	K. Eriksson	Klotb. 1938	421+32 fotos	Rasstambok för Nordsvenska Hästar omfattande ston nr 3513 - 4291; hingstar nr 876 - 961.
XIV	K. Eriksson	Klotb. 1939	365+13 fotos	Rasstambok för Nordsvenska Hästar omfattande ston nr 4292 - 5003; hingstar nr 962 - 997.
XV	K. Eriksson	Klotb. 1940	463+24 fotos	Rasstambok för Nordsvenska Hästar omfattande ston nr 5004 - 6813; hingstar nr 998 - 1037.
XXII	K. Eriksson	Klotb. 1947	403+8 fotos	Rasstambok för Nordsvenska Hästar omfattande ston nr 10946 - 11343; hingstar nr 1248 - 1267.
XXIII	K. Eriksson	Klotb. 1948		Rasstambok för Nordsvenska Hästar omfattande ston nr 11344 - 11850; hingstar nr 1268 - 1288
XXIV	K. Eriksson	Klotb. 1949		Rasstambok för Nordsvenska Hästar omfattande ston nr 11851 - 12176; hingstar nr 1289 - 1311
XXV	K. Eriksson	Klotb. 1950		Rasstambok för Nordsvenska Hästar omfattande ston nr 12177 - 12641; hingstar nr 1312 - 1331
XXVI	K. Eriksson	Klotb. 1951		Rasstambok för Nordsvenska Hästar omfattande ston nr 12642 - 13105; hingstar nr 1332 - 1346
XXVII	K. Eriksson	Klotb. 1952		Rasstambok för Nordsvenska Hästar omfattande ston nr 13206 - 13525; hingstar nr 1347 - 1359
XXX	K. Eriksson	Klotb. 1955		Rasstambok för Nordsvenska Hästar omfattande ston nr 14262 - 14663; hingstar nr 1397 - 1414
VI	O. Borchgrevink	Kartb. 1913	264 inkl 20 foto	Stambok över Hester av Gudbrandsdalsk ras e. hopper t o m aaret 1907 nr 2094 - 3068.
VII	O. Borchgrevink	Kartb. 1913	41 + 32 foto	Stambok över Hester av Gudbrandsdalsk ras e (Östlandshesten) hingster t o m aaret 1906 nr 756 - 834.
VIII	O. Borchgrevink	Kartb. 1918	390 + foto	Stambok över Hester av Gudbrandsdalsk ras e, hopper t o m aaret 1911 nr 3067 - 4899.
IX	J. Baashuus-J.	Kartb. 1919	174+58 fotos	Stambok över Hester av Gudbrandsdalsk ras e (Östlandshesten) hingster t o m aaret 1914 nr 835 - 1036.
X	J. Baashuus-J.	Kartb. 1921	461 inkl 138 foto	Stambok över Hester av Gudbrandsdalsk ras e (Östlandshesten) hopper t o m aaret 1915 nr 4900 - 6421.
XI	J. Baashuus-J.	Kartb. 1921	78 inkl 16 foto	Stambok över Hester av Gudbrandsdalsk ras e (Östlandshesten) hingster t o m året 1916 nr 1037 - 1130.
XII	J. Baashuus-J.	Kartb. 1922	313+16 fotos	Stambok över Hester av Gudbrandsdalsk ras e (Östlandshesten) hopper t o m året 1916 nr 6422 - 7427.
XIII	J. Baashuus-J.	Kartb. 1922	63+16 fotos	Stambok över Hester av Gudbrandsdalsk ras e (Östlandshesten) hingster t o m året 1916 nr 1131 - 1179.
XIV	J. Baashuus-J.	Kartb. 1924	268+32 fotos	Stambok över Hester av Gudbrandsdalsk ras e (Östlandshesten) hopper t o m året 1918 nr 7428 - 8149.
XV	J. Baashuus-J.	Kartb. 1924	52+16 fotos	Stambok över Hester av Gudbrandsdalsk ras e (Östlandshesten) hingster t o m året 1920 nr 1180 - 1207.
XVI	J. Baashuus-J.	Kartb. 1924	137+12 fotos	Stambok över Hester av Gudbrandsdalsk ras e (Östlandshesten) hopper t o m året 1919 nr 8150 - 8383.
XVII	J. Baashuus-J.	Kartb. 1926	131+8 fotos	Stambok över Hester av Gudbrandsdalsk ras e (Östlandshesten) hopper t o m året 1920 nr 8384 - 8652.
XVIII	J. Baashuus-J.	Kartb. 1928	83+24 fotos	Stambok över Hester av Gudbrandsdalsk ras e (Östlandshesten) hingster t o m året 1924 nr 1208 - 1261.
XIX	J. Baashuus-J.	Kartb. 1929	267+16 fotos	Stambok över Hester av Gudbrandsdalsk ras e (Östlandshesten) hopper t o m året 1923 nr 8653 - 9414.



N:o 234. *Lill-Borka.*

N:o 234. **Lill-Borka.**

Kyrkås.

*Ägare:* Anders Hanson, Bringåsen, Kyrkås.

*Född:* 1898 hos ägaren.

*Färg och mått:* gulsommel (mörk) 148—146—180—31—21—7,5—8,6.

*Far:* Palander, norsk hingst, svbr., f. 1891 i S. Fron, Gudbrandsdalen,

e. Tor, f. 1878, e. Sterkoder G. H. S. 126; uppställd hos

Göran Ericson, Kyrkås.

*Mor:* Borka, f. 1893, imp. från Norge 1895 e. From G. H. S. 238.

Bildexemplet är klippt ur den första nordsvenska rasstamboken (nr 2 från år 1909 i samlingen ovan). Böckerna är från AJH:s handbibliotek, och den lite ovanliga bilden kan vara en hyllning till AJH som en av förgrundsfigurerna i den nordsvenska hästaveln under perioden från slutet av 1800talet och tills AJH dog 1932. De tre första stamböckerna med Hallander som redaktör är troligen presentexemplar från red. i röda klotband med monogrammet A.H. i guldtryck, den första även med dedikation som visar på AJH:s stora insatser vad gäller utredning av alla tidigare och aktuella hästsläkten. Han var även från början direkt verksamhetsansvarig vid starten och den första peiodens drift på Vången, och senare ända tills han dog hade han hand om ekonomi och bokföring, gjorde troligen en stor del av fölinköpen och ingick i premieringsnämnd för hingsturvalen. Bilden kan också anspela på AJH:s engagemang vid starten av Jämtlands läns travsällskap.

De norska stamböckerna behandlar parallellt samma hästras som alltid har haft ett intensivt utbyte över gränsen, och som under den här tiden var betydligt större på den norska sidan. Där började också uppenbarligen stamboksföringen tidigare än i Sverige.