

Kyrkåsen i Jämtland

av Jan Nilsson, samlad och redigerad 2021

Detta är en studie som handlar högmedeltida maktkamper mellan tre nordiska kyrkoprovinsers biskopar och ett antal nordiska kungaätter. Uppgifterna grundas på samläsning av de flesta hittills publicerade svenska historiekällorna och Alf Henriksons nordiska kronologi Ända från Vendelkråka (1986), där han tydligt och lättläst visar en sammanhängande tidsserie av händelser och maktkonstellationer som sträcker sej över hela det för tusen år sedan kända Nordeuropa mellan Novgorod och Grönland.

Jag fann också en mängd tidigare förbisedd eller ej då tillgänglig information att hämta från alla tiders kartografi. Den äldsta och mycket relevanta men ofta missförstådda kartograferingen är den som som publicerades 1539 av Sveriges sista, och då landsflyktiga katolska biskopar Olaus och Johannes Magnus. Det senaste och enormt innehållsrika kartmaterialet är Riksantikvarieämbetets Fornsök med flera olika kartmodeller, som interaktivt och mycket enkelt kan jämföras och zoomas till högupplösta närbilder med nytillkommande och aktuell information.

Tidsspannet för min studie här är från slutet av vikingatiden – sista åren av 900-talet och fram till digerdöden 1349-50, och på scenen står för Jämtlands del ytterst sjövana och vittbefarna småkungar plus den store Olav Haraldsson och hans halvbror Harald Hårdråde, många eller troligen de flesta av norskt ursprung. Apropå sjövana och omvärldskunskap så hade den sistnämnde Harald tidigare erfarenhet av arbete vid väringagardet i Konstatinopels ortodoxa påvestol.

Av kyrkoprovinserna som alltid haft sin yttersta makt från västra Påvestolen avdelades den första skandinaviska kyrkoprovinsen via Bremen över Danmarks Roskilde till Lunds ärkebiskopat år 1060. Den täckte då högmedeltidens livaktiga områden med egna biskopar från västra Grönland, Island, Färöarna, Orkney, Danmark och skandinaviska halvön, medan Finland och Baltikum tills vidare ansågs vara hedniska.

Olav lät döpa sej i Rouen, Normandie 1013 och kvalificerade till helgon vid Stiklastad år 1030, men var enligt uppgift aldrig kanoniserad av påven.

Nidaros blev stift år 1080 och upphöjdes till ärkestift och norsk kyrkoprovins med egen ärkebiskop år 1152.

I den så kallade primatordningen var Nidaros rangordnat under Lund, vilket också gällde för ärkestiftet i Uppsala som fick sitt pallium omkring år 1164 som den sista i rangordningen om primatet. De tidiga svearnas kungarrike med säte i Mälardalen hade under hela den katolska medeltiden ett underläge gentemot det danska Lund som hade påvens delegation att utnämna alla nordiska kungar ”av guds nåde”, och även att ge pallium till nya ärkebiskopar i Uppsala och Nidaros – vilket inte togs väl emot därstädes.

Norge var också ofta delat i en sydlig danskorienterad del med maktcentrum i Viken i Osloområdet och den nordnorska delen med säte i Trondheim.

När Nidaros och Vikenområdet under perioder låg under danskt styre, så påverkade detta också både kristna och sekulära maktförhållanden i Jämtland, som i praktiken var jämförbar med ställningarna för Grönland, Island och Färöarna.

Uppsalastiftets geografiska läge medförde att man var inklämd bakom både danska och norska atlanthamnar som var nödvändiga för kommunikationen med påvestolen och andra katolska katedraler, kloster och lärosäten i det betydligt tidigare kristnade västeuropeiska länderna och Brittiska öarna. I praktiken var Uppsala den kyrkoprovins som i restid räknat låg allra längst bort ifrån fadershuset i Rom.

Norska kungar var tidigt intresserade av att underlätta och skydda den inkomstbringande pilgrimstrafiken mot St Olavs grav i Nidaros med sälohus och kyrkorum på lämpliga platser längs tillfartsvägar som under den här tiden bara rika stormän (och några fruar) med följn kunde betala färdkostnader för. Dom allra flesta av dessa huvudpersoners pilgrimsresor skulle ske snabbt bekvämt och med all nödvändig service och vägledning precis som våra dagars turistfärder.

Jämtland blev som Behm påpekar en livligt trafikerad genomfartsort för dessa "skaror", men han ger ingen förklaring till svenska ärkebiskopars ihållande intresse för att bara underhålla sälohuset i Ragundaskogen. Uppsalas ekonomiska tillgångar borde ju hellre stärkas av vallfarter mot St Eriks (Jedvardsson) grav och relikskrin i Uppsala domkyrka vilket lanserades som nationalhelgon av sonen kung Knut Eriksson som började regera år 1167, ungefär tre år efter starten för den svenska kyrkoprovinsen.

Den här tidsserien och oklarheten omkring de tidiga nordiska nationalhelgonkulterna borde kunna ses som en förklaring till att sentida historiker som skolats i kyrkans Uppsalaperspektiv och saknat välgrundad lokalkännedom i Jämtland, har haft väldigt svårt för att infoga både kristnandet och den högmedeltida stuguleden i en rimlig jämtländsk kontext, som Viktor Behm och A J Hansson med sina traditionellt täta kontakter med både norska och jämtländskt lokala folkminnen, var bättre rustade för.

Behm och AJH, som båda växte upp före järnvägens intåg i länet, var dessutom opåverkade av den historiska förträngning av sjöfartens forntida betydelse som blev typisk för den nordiska klassiska (och inte minst kyrkliga) litteraturen enligt kommentar i den senaste utgåvan av Islänningasagorna 2014.

För Behm och AJH var det underförstått att båtfärd alltid gick före landväg när det var möjligt.

Här följer ett urval nya och tidigare opublicerade referenser

Nedanstående anteckningar från genomgång av Svenskt Diplomatarium är skrivna med A J Hanssons handstil och ingick i en bunt med släkttabeller för Släktboken om Stugusläkten, vilka var skrivna på samma sorts anteckningsunderlag.

Här fanns också de noteringar om lejdebrev från Uppsalabiskoparna som skulle skydda Stuguns bodakarlar från andras ekonomiska intrång, vilket publicerades i släktbokens historieavdelning. Uppmärksammandet av dessa påvebrev tyder för mej på att AJH fann även dem ha betydelse för uppkomsten av hela stuguprojektet, men av någon anledning kunde han inte infoga dem i släktbokens historiska kontext.

Nr 49 År 1164 d. 5^{te} Augusti. (Din lens.)
 Påfven Alexander III^e bref till ärkebiskop
 Stephan och hans efterträdare i samband att honom
 gifves Pallium och ärkebiskopsvärdighet öfver
 Sverige och biskoparne i Skara, Linköping,
 Strängnäs och Westras, med Uppsala stadt
 till ärkebiskopsäte, jemte stadgande att
 såväl som som efterträdare skola inriktas af
 ärkebiskopen i Lund, hvilken de skola värda
 såsom primas, med bestämmande derjemte
 af dagar och tillfällen då ärkebiskopen får
 vara påthinn.

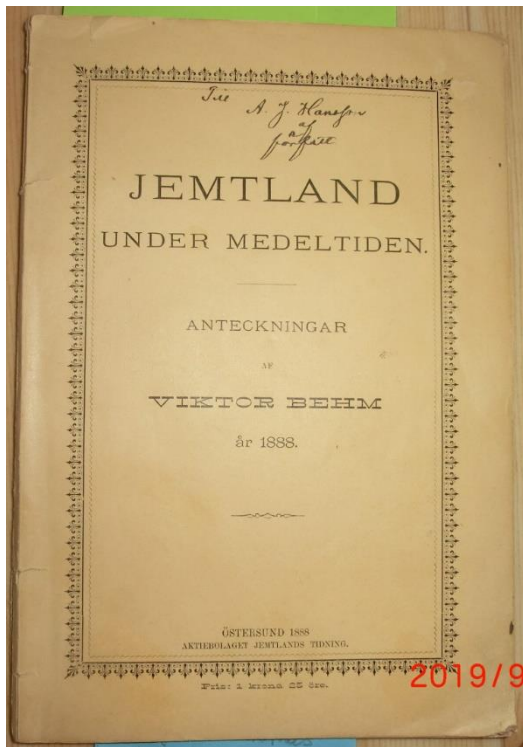
Nr 50 År 1164 d. 5^{te} Augusti.
 Påfven Alexander III^e bref till Sveriges biska-
 par i samma ämne; med erinrande derjemte
 att ej göra några oböflige anordningar; ej för
 nånstund, utan för Christendomens förhöfran-
 nans orsak i sina församlingar; ej för
 gäfnar utdelade bestämningar; utan i allt
 billigt och valdsamt värda sin hjord.

Nr 52 År 1164-1181 d. 26 Juli.
 Påfven Alexander III^e bref till Sveriges
 ärkebiskop och biskopar, förmanar
 dem till noggrannhet i lära och lefv
 med åläggande att hvart 3^{de} år besöka
 Romerska stolen, hvarjemte stadgas om
 bysning emot dem, som missbehandlat
 lika personer.

Nr 53 År 1164-1182.
 Abbot Peters i Rom's förord hos konung

Dateringen av påvbrevet anger samma årtal som enligt andra källor står för starten av den första fristående svenska kyrkoprovinnsen med ärkebiskop i Uppsala. Kan de två årtalen på de senare breven betyda att dessa inte nådde adressaten förrän 17 år efter avsändandet?

A J Hansson noterade med intresset för de här breven och flera andra att Sverige nu fått ärkebiskops säte i Uppsala, och att just dessa kyrkans tjänare var förpliktade att själva personligen kommunicera med påvestolen, bl a med hjälp av de under hela medeltiden återkommande lejdebrevet för resandebetjäningen i Stugun.



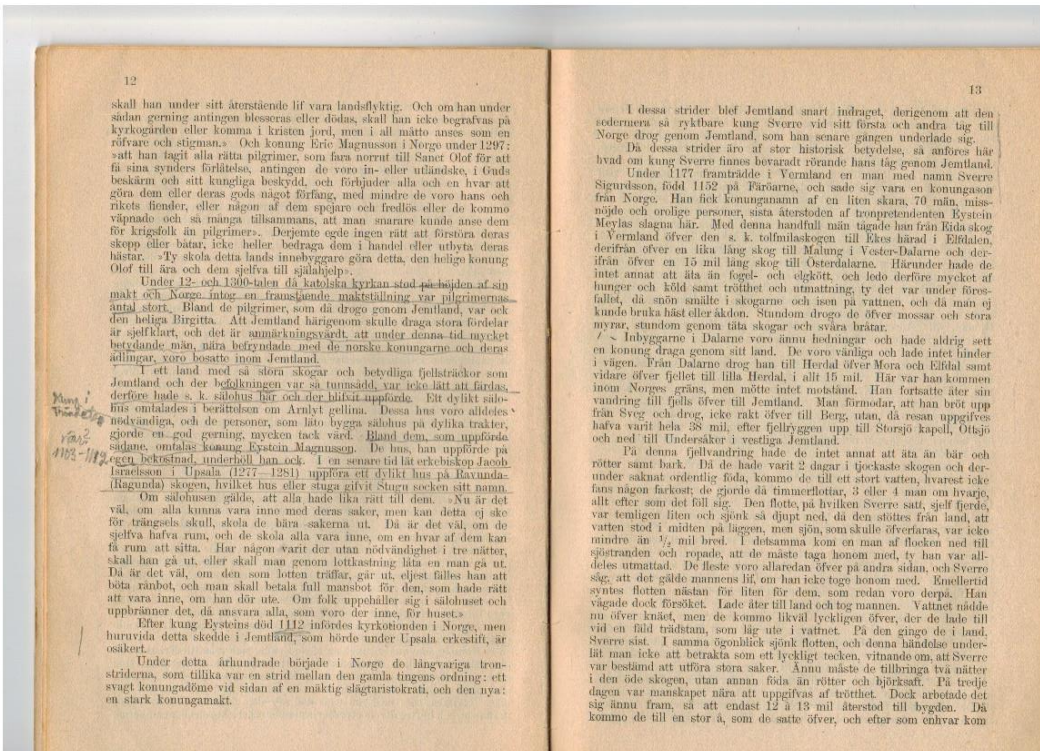
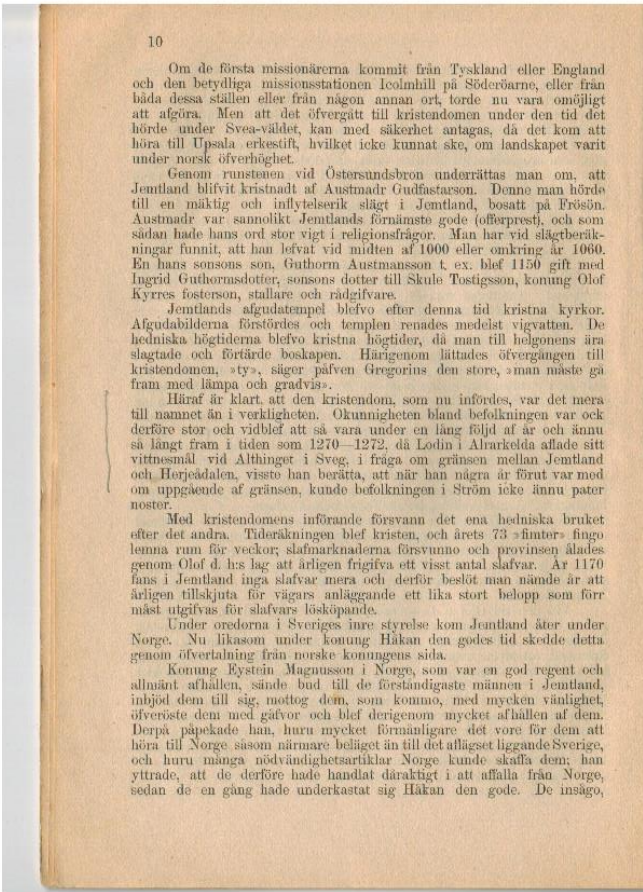
Förord.

Det är i in- och utländska arkiv historieforskaren skall söka stoff till en Jemtländsk historia, men då betydande kostnader äro förknippade dervid, kan man icke begära, att någon enskild person skall, af intresse för saken, göra de uppoffringar, som äro nödiga, hvilket bör blifva hela provinsens sak. Dalarne har redan för flere år sedan anslagit medel för afskrifning och tryckning af dylika handlingar och dermed visat de öfrige provinserna vägen. Men intill detta sker, har undertecknad trots sig göra allmänheten en tjänst, då han, med kännedom om huru litet svenska historiska verk befatta sig med Jemtlands historia och på grund deraf, huru liten och bristfull kännedomen i allmänhet är om Jemtlands forntid och medeltid, låtit sammanföra och till tryck befordra hvad om Jemtländ finnes anfördt i "Det Norske Folks Historie af P. A. Munch", "Den Norske Kirkes Historie af R. Keyser", "Norges Stats- og Retsforfatning i middealderen af R. Keyser", "Ironhjemms Domkirke af G. Schöning", "Darré om Kong Sverre", "De tre nordiske Rigers Historie af G. F. Allen", "Den Norske Kirkes Historie af A. C. Bang", "Jemtlands kyrkliga ställning af Magnus Nordström", "Svenska historiska föreningens tidskrift" m. fl. arbeten. Näs och Vij den 9 November 1888.

V. Behm.

Norges stormann.

Vid den tid Olof d. h. stupade, eller 1030, var kristendomen redan införd i Norge och andra af normän bebodda och befolkade orter; endast Jemtländ och Herjeådalen voro ännu hedniska. Men man kan vara förvissad, att äfven inom dessa landskap var kristendomen delvis känd, helst gränsprovinserna på andra sidan Kölen ofta af jemtarne besöktes och inbyggarna derstädes gjorde köpfärder till Jemtländ. Utomdessa hade jemtarne deltagit i vikingafärderna och derunder lärt känna kristna länder och folk samt derifrån hemfört kristna slafvar. En och annan jemtländing hade ock längre tid förut öfvergått till kristendomen. En sådan var sannolikt An Skytt från Jemtländ, hvilken å Ormen länge kämpade för den för kristendomen så nitiske konung Olof Tryggvasson och stupade i slaget vid Svoldern år 1000.

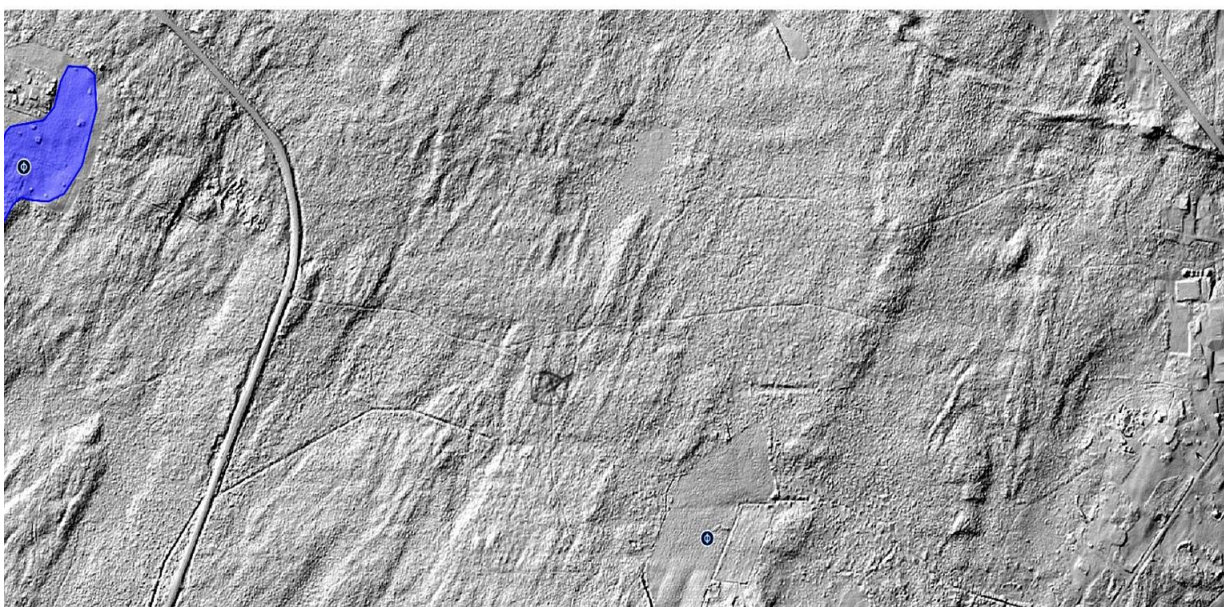


A J Hansson beskrev i sin sägen om Busvebackens kapell, att Abr. Hulphers säger i sin beskrifning öfver Jemtland (utgifven år 1775) "att lemningar efter ett gammalt kapell eller kyrkobyggnad varit

synlig 1/8 mil i öster från gamla kyrkan," således på Bodsvedbacken. Efter dessa lämningar synes nu ej något spår.

Våra nya kartstudier visar att AJHs konstaterande om "Bodsvedbacken" bör omvärderas. 1/8 gammal mil är en höftning som kan motsvara en sträcka på 1100-1200 meter. Om man stegar efter vägen från stenkyrkan mot Bringåsen så landar man tydligt i närområdet till lokstenen. Det kan även vara så att AJH räknat in Lokstenen vid bygränsknäet som en del av Bodsvedbacken eller den gård Alvarböle som Fale Burman beskriver. Det bör alltså vara här som Hulphers har sett lämningar av kyrkgrunden? P på gröna kartan står för minnet av ett Pastoris Eng utlagt på de första bykartorna från 1700-tal. Här kan vi släppa den omtvistade sägnen om "Capellet" uppe på höjden Busvebacken.

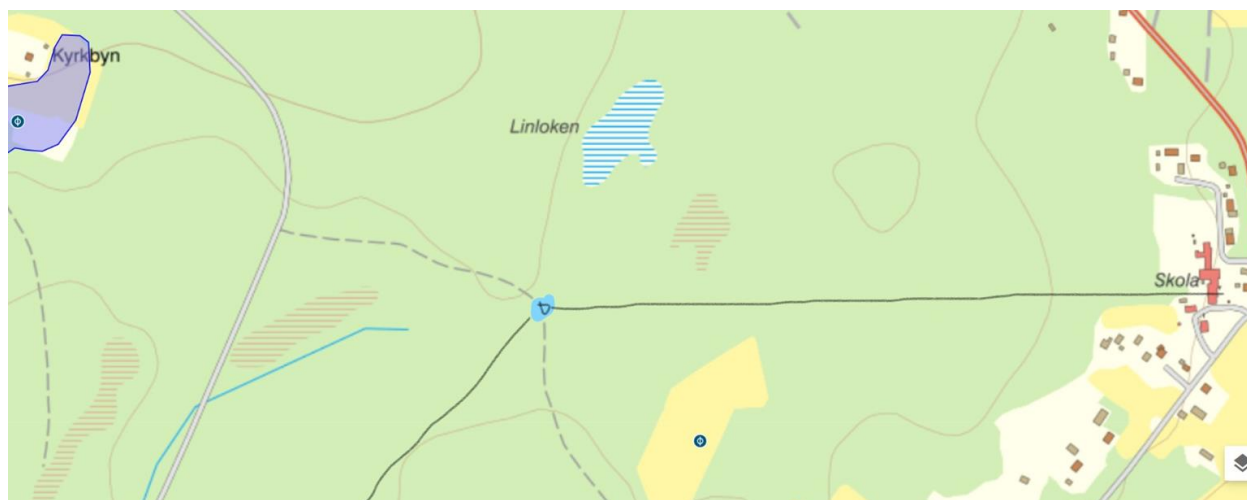
Terrängskuggningskartan nedan visar hur markytan ser ut i området där Loksten är utmärkt av mej med ett kryss.



Kyrkåsens kyrkor.

Den första av dessa bör enligt senaste rön vara den träkyrka, som vi nu med dateringarna på olika delar av takresningen på gamla stenkyrkan i Kyrkbyn, kan anta ha funnits någonstans i området nedan. Den blåmärkta punkten i rågångsknäet mellan Lungre och Bringåsen på topografiska kartan nedan är utmärkt i terrängen med den så kallade Lokstenen, som utmärkts på den äldsta Bringåsenkartan från 1760 på nästa sida. Stenen är nu frilagd från mossa och fotograferad nedan från två håll och uppvisar även graverade linjer.

När man zoomar in på terrängskuggningen framträder tydligare ett antal olika stigar/hålvägar/klövjevägar varav några syns på de gamla kartorna nedan och till en del fortfarande är väl synliga och använda. Här ska man också notera den fortida ängsmark som ligger mellan Lokstenen och Jellsjön och som korsas av den söderifrån kommande Torvallavägen (samma väg på båda kartbladen).



Loksten Vad finns under den?



Här står jag på en av terrängkuggningens hålvägar ca 100 m NO om Loksten och tar korten framåt och bakåt. Vägen har hållits uppröjd från sly för snöskoterled vintertid såsom enda fordonstrafik.

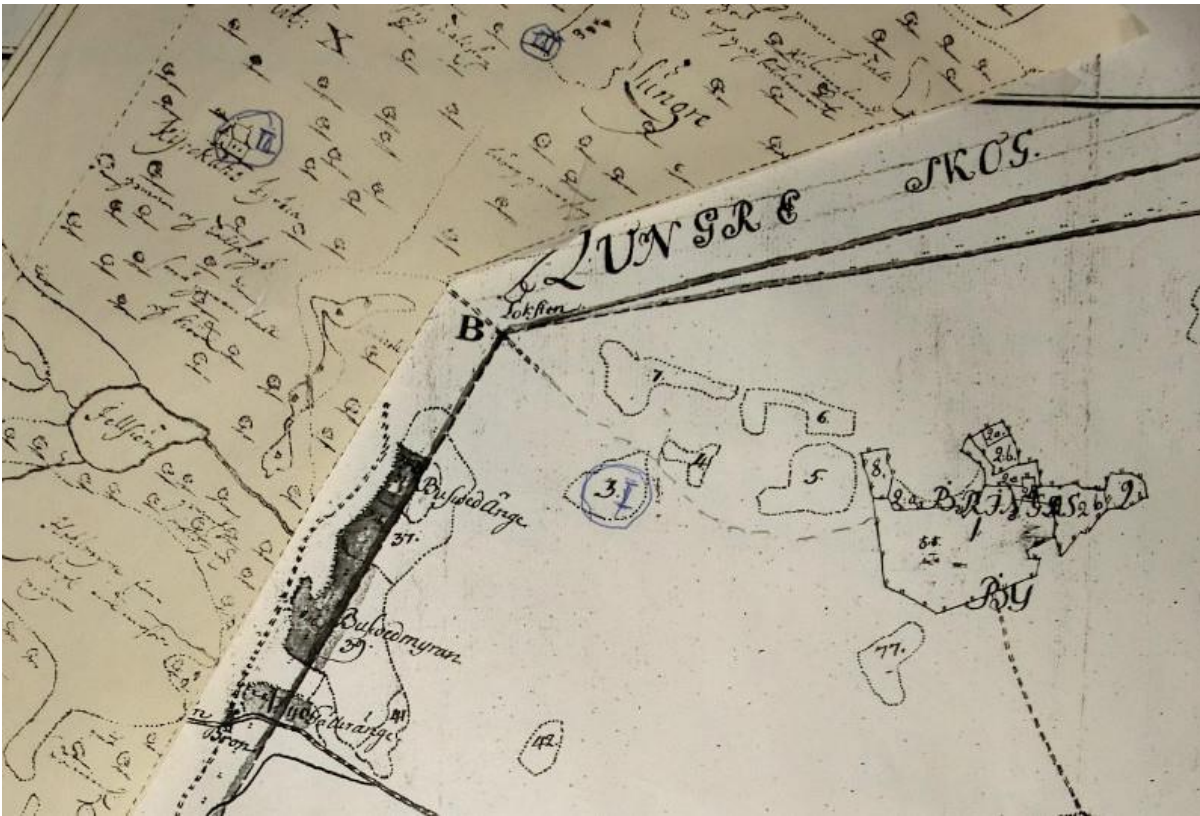
Hålvägar kallas de stigar som trampade ner markytan till ett dike från tät sommartrafik av tungt lastade hästar med klövjepackning eller ridsadel i områden där man inte haft de samordnade resurser som krävs för att bygga hållbara vägar för hjulfordon.

Klövjepackningen nedan såg Nils Månsson Mandelgren vid samma resa som passerade Lungre Kyrkås år 1869. Text: Videskauppa (skopa, skeppa?) för klevning till fäbodarna sed uti Lillherdal 1869



Vägöverfarten på vänstra bykartan nedan är försedd med markerad kavelbro och området omkring nämns som Brodrolet medan hela ängen har namnet Pastoris äng vilket kan tolkas som slåttermark för kyrkobetjäningens behov på Kyrkåsen. De fem prickarna på ängen är tydliga byggnadstecken på en förstora sidokarta.

Loksten, som är utskrivet vid **B** mitt på det gamla kartmontaget nedan, har fått sitt namn från området nr 7 på den gamla Bringåsenkartan där det underliggande ängsområdet hette Blomsterloken i registret. Numera åkrar med namnen Loken och Sve. Vi har också namnkoppling till det lilla för närbebyggelsen viktiga våtområdet Linloken strax norr om Lokstenen på topografiska kartan. Linloken fungerade även som vattenkälla till det storslagna kyrkobygget några hundratal meter norrut i Lungrebyn på 1840-talet, (III) på kartan nedan. (I montaget nedan har jag fogat in en extra korridor längs bygränsen med information som skulle ha tillhört Lungrekartan, vilken även har avvikande skala – utflödet på högra sidan från Jellsjön ska kopplas till flödet vid "Bron" nära nederkanten på Bringåsenkartan.)



Backen (vid gröna kartans nederkant) var historiskt sett sannolikt först en del av det kyrkobyggande *Alvarbölet*, som senare blev ödelagt med benämningen *Bodsvedbölet* (vid siffran (3 I) på gamla bykartan).

Som kyrkplats var backenkrönet olämpligt pga brist på både vatten och markdjup för gravplatser. Detta finns däremot även som krönläge i området omkring Loksten.

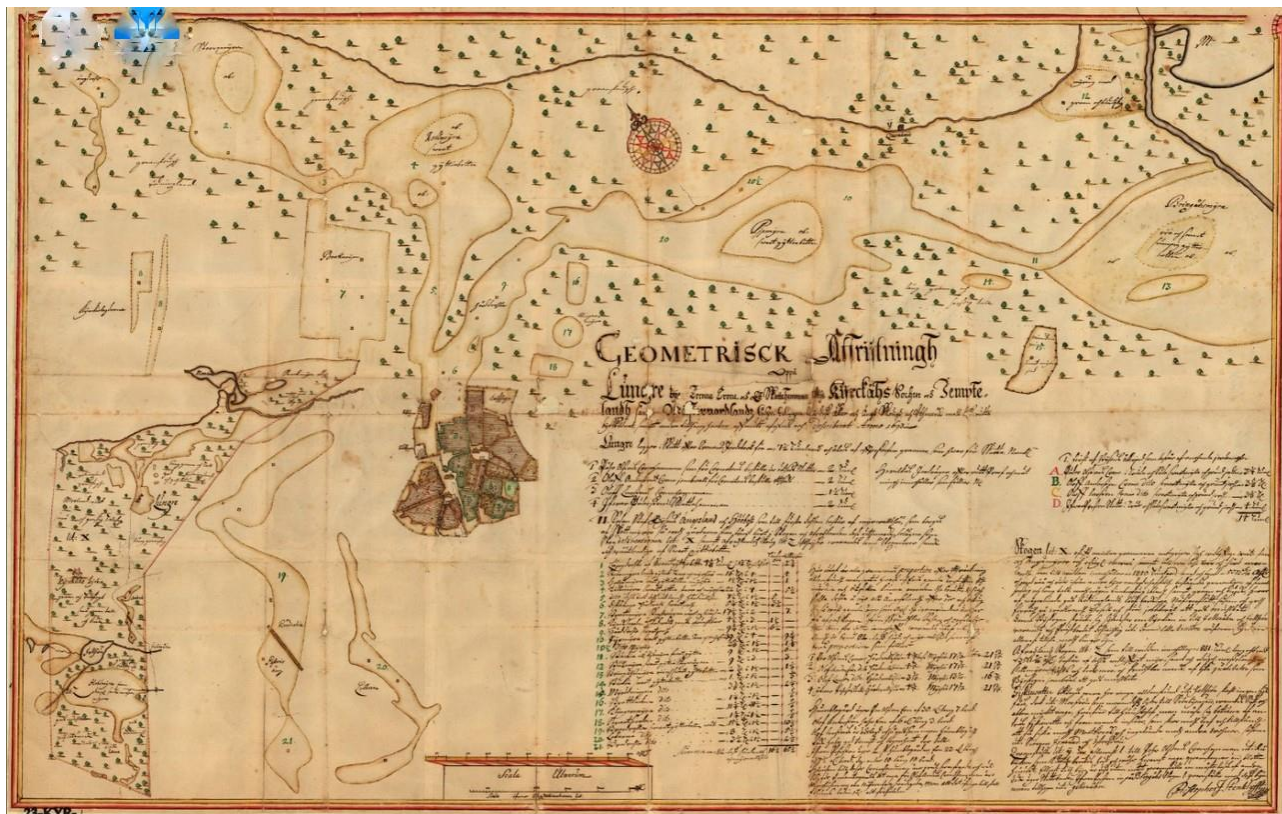
SV om Backen kan man på gamla kartan läsa *Busvedänge och Busved*.

På den moderna kartan över västra Kyrkås här ovan har jag markerat *Pastoris äng* med P och Lokstenens läge med ett kors. De röda och blå ytmärkningarna runt om Kyrkbyn är spår efter fornåkrar som ödelades efter digerdöden. Mycket tyder på att det fortfarande finns många hittills onoterade spår efter fornåkrar på hela fastmarksområdet uppe på åsen mellan Kläppe och Brynje. Detsamma gäller nog även i övrigt alla plana fastmarker i hela området söder om Kläppe-Brynjelinjen och ner till brunflovikens strandlinje. Här finns som bekant gott om sentida fåbodar, vars historia mycket väl vid närmare studium kan visa sej vara rester efter fornåkrar från högmedeltiden.

Här följer så det obeskrivna originalet av Stenklyfts karta från år 1693 över hela Lungre by med uppförstorade delar av de samtida åkrarna och slättermarkerna och med ägare och avkastningsuppgifter.

Här framgår också att hela Kyrkbyn med den då ca 150 år gamla stenkyrkan i övrigt var igenvuxen och outnyttjad mark, och där inte ens de gamla byvägarna från Lungre och Bringåsen förbi Kyrkbyn mot Kläppe finns markerade.

Den utritade vägkorsningen passar däremot mycket väl in på det ovan beskrivna spåren som kan anas efter gamla hålvägar i området vid Lokstenen i knäet på östra bygränsen.



Efter genomfört laga skifte i hela socknen producerades resultatet år 1855 på nedanstående vackra Kyrkåskarta. Här har jag skrivit in kors för nya och gamla sockenkyrkorna samt ett tills vidare provisoriskt kors för det tidigare nämna läget vid lokstenens närhet, där ett antal olika omständigheter talar för att spår efter den medeltida kyrkan av trä bör kunna sökas.

Den blåa markeringen vid Bringåsen får nu stå för gårdstunen för det gamla Bodsvedbölet vilket nämns i flera köpehandlingar på 1500-talet och sannolikt är den tidiga bosättning med namnet Alvarböle, som även byggde den första Hjällsjöaskyrkan. Namnet på kyrkan i skrifter före 1430. Sockenkartan är orienterad i samma skala och läge som den nutida fornsökkartan nedanför.

Man ser att den här samtida Torvallavägen sträcker sej som tidigare längs bygränsen, men gör en geografiskt sett omotiverad z-kurva först åt vänster för att nå gamla kyrkan i Kyrkbyn.

Sedan svänger den höger mot nya kyrktomten i Lungre innan den i ny vänstersväng ansluter till den gamla sträckningen av litsvägen som i likhet med nutida riksväg går strax väster om Mosjön upp mot Bye och till Hökbäck vid Litsälven mitt för Sörebyn.

Det fanns enligt terrängkuggning en gammal hålvägsträckning förbi Loksstenen västerut över nutida Kyrkbyn till gästis i Kläppe (blå markering vid riksvägen till Lit på kartans vänstra kant ovan), som här grenar sej mot Rannåsen, mot Ås över Kännåsen och mot Lit över Hölje, Högbyn och ner till färja eller tidvis bro över till Litskyrkan i Klösta.

De sistnämnda vägarna har funnits långt innan stenkyrkan i Kyrkbyn blev uppförd, men eftersom åldern på den tidigare varit felaktigt bedömd, så hade t ex Carl Lindbergs funderingar i Jämten 1937 angående Kyrkåsens namn och kyrkplats svårigheter med logiken.

Detsamma gäller också den historiska genomgång som professorn Nils Ahnlund publicerat 1947 i sitt 600-sidiga verk Jämtlands och Härjedalens historia före år 1537.

I ett tillägg samma år som boken trycktes nämns den då nystartade hembygdsföreningen för Kyrkås gamla kyrkas iståndsättande. Samtidigt tvivlar Ahnlund här (med som vi nu vet all rätt) på om den kyrkan verkligen är medeltida. Längre fram citerar han om Hulpherts kapell på Busvebacken och Lindbergs ganska vaga beskrivningar av olika ödesbölen i Kyrkås. Där nämner Lindberg: "...ordet böle: Alfvarsböle (el. dyl), omtalat som ödelägde 1666 i Kyrkbyn vid gamla Kyrkan,...".

Här har Ahnlund missat att granskat Lindbergs lilla ord "dylikt" som i Eric Festins frånvaro (avled 1945) borde ha ersatts med det av Festin utgrävda Elfvensbölet.

Nu har de här olika otydligheterna trots tvivlen blivit sanningar intill våra dagar liksom att Ahnlund avfärdade träkyrkan i citatet "Bygde'n anger i Härnösands stifts herdaminne kyrkan som träkyrka (med felaktig uppgift att den ännu kvarstår)", med en tilltrasslad förmodan om att Bygden blandat in stenkyrkans gavelrösten av trä i sin felaktiga skrivning.

Och en träkyrka måste också ha stått fullt synlig på sin troliga plats på Kyrkåsen nära Lokstenen sedd ifrån Litsbyarna Högbyn, Bye och Mo – liksom även synlig från omgivande grannkyrkor i Brunflo, Ås och kanske t o m från Rödöns, Aspås och Västerhus kyrkor om de närmaste omgivningarna till alla nämnda kyrkorna är rensade på uppvuxen skog – vilket sannolikt var fallet under högmedeltidens intensiva odlingsperiod.

Litskyrkan, som var moderkyrka till Kyrkås på 14-1500-talet, står djupt nere i dalen vid älvstranden, så därifrån ser man nog inga andra kyrkor utom den betydligt högre liggande Aspåskyrkan som borde vara synlig uppströms genom älvdalgången.

Trafikmotet Kyrkåsen

Sammantaget så strålar nu fyra till sex olika färdvägriktningar samman i ett "trafikmot" vid den gamla Kyrkåsen.

Alla Kyrkåsbyar utom Skjör är orienterade längs en öst-västlig väglinje som också sammanfaller med den geografiska åsen och som av historiska skäl har lång tradition. På sockenkartan finns förlängningen österut kvar som färdled till Lungre-Bringåsen-Brynje byamäns husbehovsfiske på avrad vid norra delen av Ismunden. Lungre hade fåbodar vid Ösjön i samma sträckning.

En tidigare och betydligt intensivare och tyngre sommartrafik måste ha tillkommit efter tillkomsten av Gjurd Bodakarls skyddsbrev för Stugun från Uppsalastiftet i slutet av 1200-talet, vilka sedan upprepades vid olika tidpunkter av det katolska ärkestiftet fram till 1500 och därefter av kungliga försvarsintressen ända in på 1700-talet.

Glöm inte heller att Adam av Bremen vid år 1000 konstaterat att samfärdsel på vattenleder i Norden var fyra gånger effektivare och billigare per tonkilometer för folk och gods än att färdas på landbacken. Vintertid kunde man inte segla på haven, medan landtrafiken förenklades avsevärt genom snö och isläggning. En absolut förutsättning var dock att man under hela sträckorna kunde färdas mellan ett tätt nätverk av bebodda och odlade områden som underhöll skjutsstationer, färjestationer och gästgiverier med livsmedel, hästfoder, hästar, kördrängar och övernattningsmöjligheter. Här kommer nu med katolicismen systemet med själustugor in på befolkningsglesa ställen, där påvestolen helt enkelt måste ha tillgång till en fungerande trafik.

Jag vågar nu också påstå att var och en av de kyrkor som låg med jämna mellanrum längs ledsträckningarna måste ha haft behov av någon karakteristisk och beständig identitetsmärkning beskriven för den vägatlas som resenärerna hade planerat följa. Här kommer de återfunna antependievävnaderna in.

Det katolska riksintresset för sträckningen förbi Stugun och Kyrkås handlade som jag ser det av historiestudierna om att påvestolen krävde en öppen och någorlunda säker sommarförbindelse för

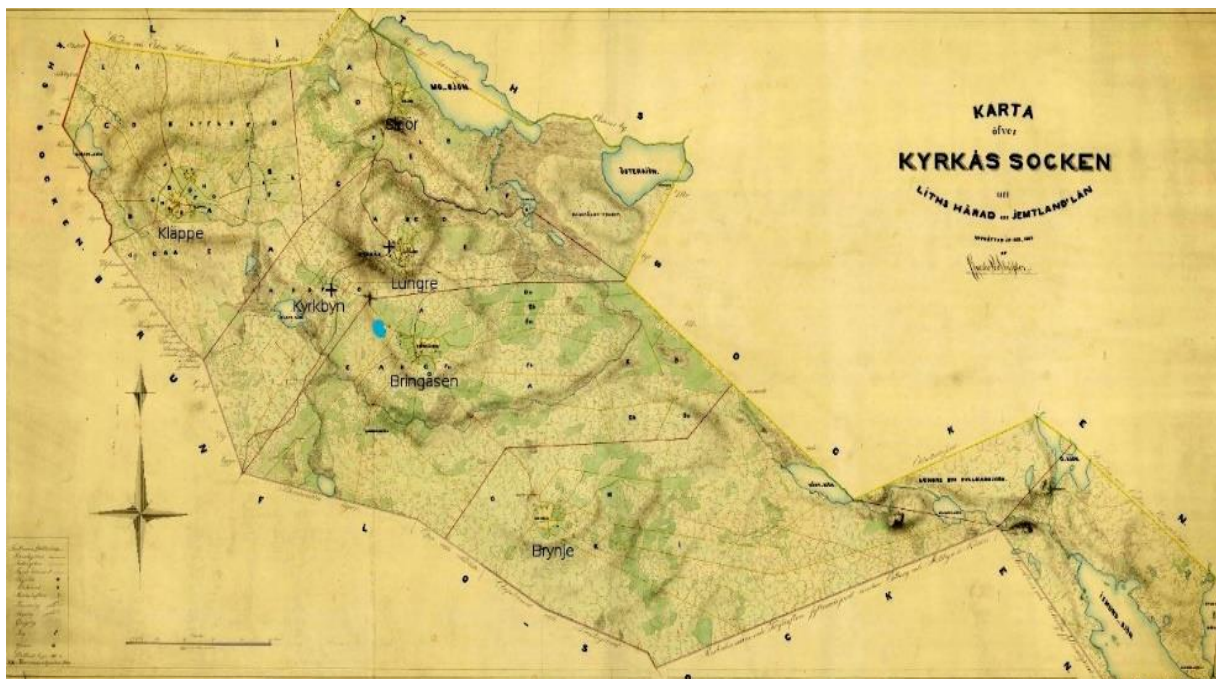
fullgörande av alla olika tjänsteförpliktelser för sina underlydande i norra Skandinavien. Att Nidaros som det tidigaste och största ärkestiftet och även Bergens hamn och kyrka fanns med i kedjan ökade samordningsvinsterna och gav den här trafikleden större möjligheter att kringgå de ständiga kungastrider som pågick av och till mellan norska, svenska och danska kungar i norra Skandinavien och olika maktanspråk och pirater som behärskade farvattnen från Gotland till och med utfart genom Kattegatt västerut.

Före ”stuguleden” och dess tillkomst i slutet av 1200-talet, dvs inom en dryg hundraårsperiod efter starten av ärkestiftet i Uppsala, var den påvliga tjänstetrafiken, som behövde ta sig piratsäkert ut i Europa via Tröndelag, hänvisad till att ta sig den betydligt längre landvägen av ridstigar längs Ljungans dalgång från Njurunda upp till Borgsjö.

Härifrån hade man sedan flera val beroende på vilken del av Storsjöbygden man avsåg att passera. Detta motsvarade ungefär vad som nu marknadsförs som St Olofs vandringled till fots omkring 55 mil mellan Sundsvall och Nidaros.

Den stuguled man började bygga upp från och med 1270-talet kortade ner färdvägen över land till ca 40 mil med start i trakterna kring Ytterlännäs kyrka i sågverksområdet Bollstabruk och Nyland i nedre Ångermanälven. Den kyrkan ligger på ungefär samma breddgrad som slutstationerna mellan Levanger och Nidaros vid Atlantkusten och det gör också alla kyrkor från Ragunda över Stugun – Kyrkås – Ås – Vesterhus – Undersåker – Åre – Duved.

Fördelen här jämfört med linjen över Borgsjö och längs Ljungan var att man kunde nyttja långa rodd- och färjebara delar av Indalsälven både före och efter Storsjön, vilket ytterligare halverade fotvandnings- och klövjetrafiken ner till bara 20 mil genom glesbefolkade och osäkra skogstrakter.





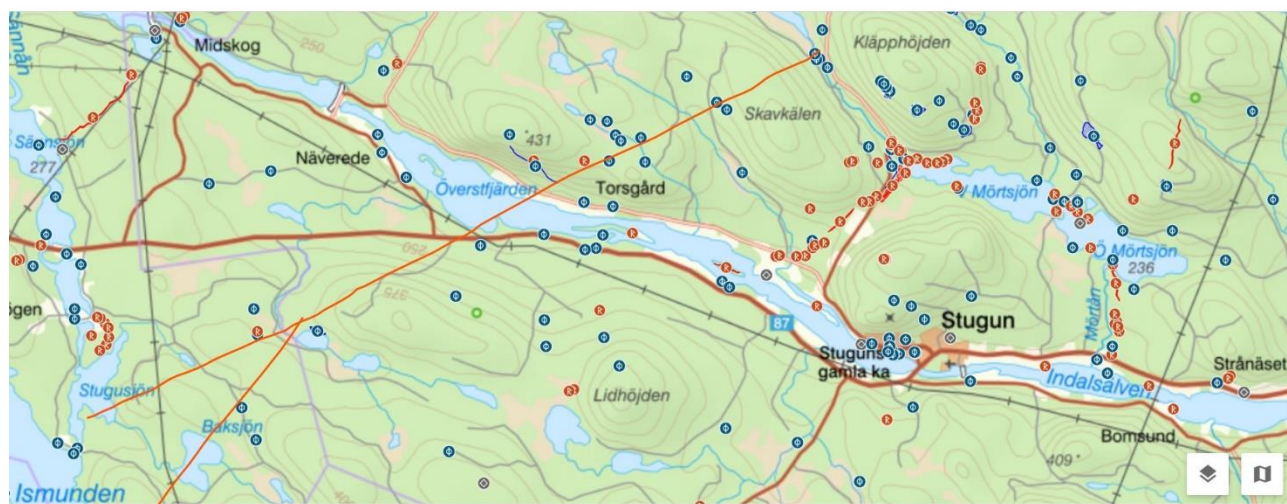
Detta är den så kallade Kristinakartan fr 1652 (efter brömsebrofreden) som beskriver landskapet längs Indalsälven.



Ungefär samtidigt (1650) gjordes denna förstoring av själastugans mark i Stugun med den västligaste landningsplatsen för färjorna vid Näveredestadh utmärkt. Här visas också att det fanns en kyrka före den nedan nämnda Pålperkyrkan i Stugun.



Orange linje på topografiska kartan ska skära södra älvstranden ungefär där Näveredestad borde ligga enligt AJ Hansson. Linjen följer sedan en hålvägsrest mot SV till ett knä vid Näversjön, som skymtar vid vänster kant på gamla kartan ovan. Från knäet gick stigar västerut till bebyggda platser vid Ismunden och dess utlopp genom Stugusjön och Lillsjöhögen där nuvarande Riksväg 87 passerar. Ungefär vid Stugusjön kommer man in på sockenkartan över Kyrkås (s 13).



Målningen från tidigt 1800-tal visar Pålperskyrkan i Stugubyn med anläggningar för färjetrafiken i gården längst upp och vägen ner till färjeläget. Någonstans i det här området måste det ha legat en träkyrka som nämns i trettonhundratalskrifter och som ingick i själastugans anläggning.



Ragunda gamla kyrka avbildad nedan ca 1840. (Liksom nedanstående karta över ödekyrkor hämtad från Anna Elmén Berg: Fem ödekyrkor i Norrland).

Kyrkan finns utmärkt på alla de följande medeltida kartorna, och har sannolikt haft betydelse för alla högmedeltida kyrkliga trafikförbindelser mellan mälardalen och omvärden (se Sawyer här nedanför).



De tolv kyrkor som övergavs enligt Anna Elmen Berg kan alla på olika sätt ha haft kopplingar till de katolska kyrkoprovinsernas behov av fjärrgående sommartrafik genom Jämtland.

Ödekyrkor

De kyrkor som genomlevde denna omdaningsperiod med största delen av sin medeltida karaktär i behåll var de som övergavs och blev ödekyrkor. Efter ombyggnaden av Ullånger (Ångermanland) 1909, återstod 35 medeltidskyrkor i Norrland. Drygt en tredjedel hade bevarats som ödekyrkor. De är tolv stycken, fördelade på fyra landskap:

Hälsingland: Enånger, Trönö

Ångermanland: Högsjö, Ramsele, Vibyggerå, Ytterlännäs

Jämtland: Kyrkås, Marby, Ragunda, Åre

Medelpad: Alnö, Liden

Av dessa övergavs Högsjö redan på 1700-talet, de övriga på 1800-talet. Men rivnings- och nybyggnadsvågen drabbade naturligtvis inte bara medeltidskyrkor. Flera yngre kyrkor övergavs likaledes. Till yngre ödekyrkor räknas bland andra Älvros kyrka i Härjedalen, som fick sitt nuvarande utseende på 1700-talet



Efter reformationen försvann den här ”skyddsklassade” trafikens kopplingar till påvestolen. Samtidigt tunnades befolkningen också ut t ex av brist på de inkomster som driften av trafikleden skapade med sitt stora behov av tjänstefolk, fraktbåtar, hästar och naturligtvis först och främst all den odlade energi i livsmedel och hästfoder som måste tas fram varje år.

Den här sammanfattningen avslutade en längre artikel av Sawyer, 2004: [Die Welt der Wikinger](#) (sid 251-61). Här ges en bild av de komplicerade [maktförhållanden](#) som omgav starten av de tre nya nordiska kyrkoprovinserna.

The Christian conversion of rulers was probably the most important factor in the consolidation of the kingdoms. The church brought many benefits. The clergy were literate and members of an international organization based on written law, that by the twelfth century had a relatively elaborate machinery to implement it. They emphasized the role

⁴⁵ Sawyer, *Die Welt der Wikinger* 251-67.

of kings as upholders of justice and encouraged them to act as law-makers. What is more, the church played an important part in determining the limits of the kingdoms. The archiepiscopal provinces were, in effect, precursors of medieval Norway and Sweden. The province of Nidaros, created in 1152 or 1153, included Iceland and Greenland, and other Atlantic islands that had been colonized by Norwegians, although it was a hundred years before Iceland and Greenland were incorporated in the kingdom. Similarly, the Swedish archbishopric of Uppsala, founded in 1164, included the bishopric of Åbo in south-west Finland, some decades before that diocese was incorporated in the Swedish kingdom. The province of Uppsala, by joining the two Götaland sees with the three in Svealand, was an important factor in unifying these two original components of the kingdom. The provincial councils summoned by archbishops or papal legates were, indeed, the first national councils in both Sweden and Norway.

Här en äldre sammanställning av tidiga katolska kyrkolämningar i det mellannorrland som gränsar mot det ännu tidigare kyrkoorganiserade tröndelagsområdet.

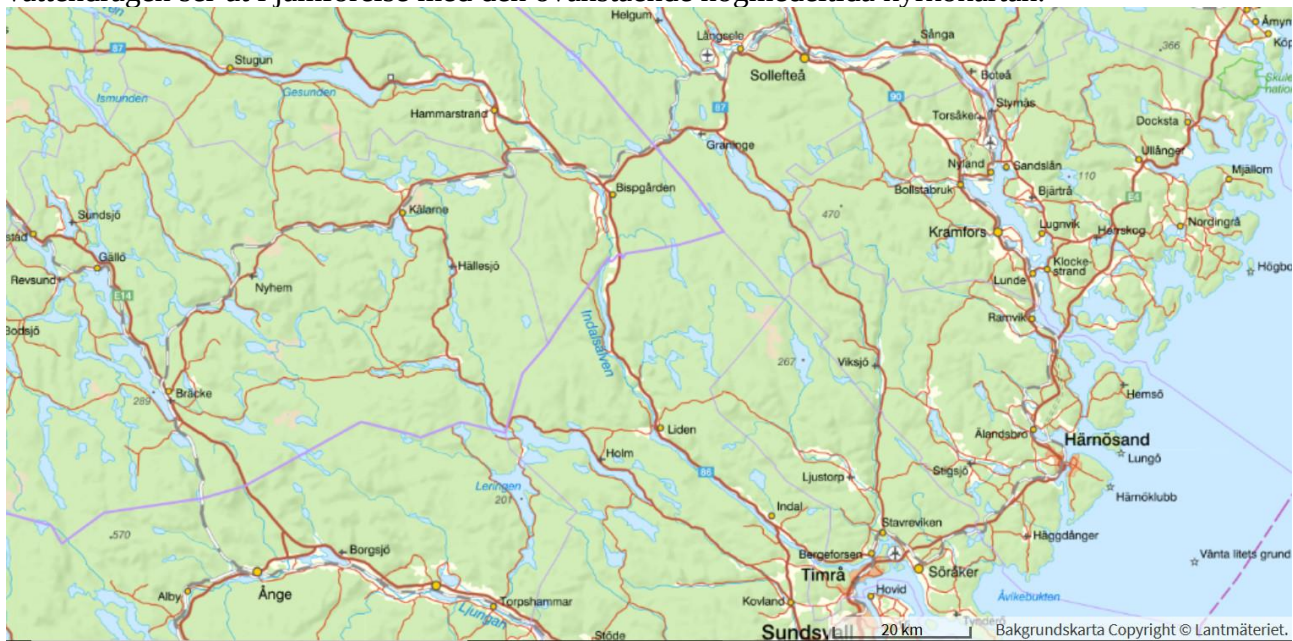
Högmedeltida kyrkor



i Norra Sverige vid äldre medeltid (mellan 1150 och 1300).

Gulatingsloven (1100-talets andra hälft) och Frosta-tingsloven (redigerad under sent 1200-tal men med äldre bestämmelser) anger att varje kristen man skall gravläggas vid kyrka. I Gulatingsloven framgår också att fjärdingskyrkorna, åtingskyrkorna och härads-kyrkorna inte hade gravrätt. Emellertid anges i mitten av 1200-talet i kommentarer till kanoniska rätten att undantag i form av kyrklösa begravningsplatser kunde finnas. Ett skäl som uttrycks är att man ville undvika stanken från de döda. Här finns alltså en avvikelse från reglerna.

Kartbilderna nedan visar hur de verkliga geografiska avstånden och landbryggarna mellan vattendragen ser ut i jämförelse med den ovanstående högmedeltida kyrkokartan.



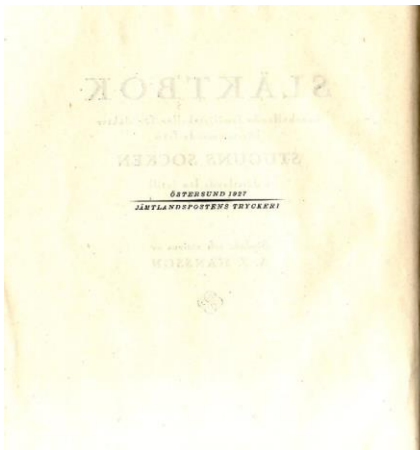
På den övre kartan kan man följa mälardalstrafikens insegling i Ångermanälven från Bottenhavet vid Härnösand med första landstigning antingen i Nyland med Ytterlänns medeltidskyrka eller ända upp till Sollefteå. Från endera platsen går man landväg över till Bispgården/Fors kyrka eller Ragunda kyrka (R på undre kartan), för att sedan följa ”ärkebiskopsvägen” längs Indalälven över Östersund/Frösön/Västerhus till Nidaros (N vid kartans övre kant).

Härifrån börjar den viktigaste norska atlantrutten med i huvudsak inomskärs segling/rodd ner till den stora köpstaden Bergen (B på kartan). Från Bergen har man ca 400 km över öppet hav till gamla vikingafästen i S = Shetland. Sedan korta skutt mellan öarna ner till O = Orkney och skotska fastlandet. Bör igen understrykas att Kattegatt och Nordsjön under högmedeltiden stod under negativ Dansk hegemoni.

Väl i Skottland hade men sedan några alternativa vägval ner till Irländska sjön där det också fanns gamla norska vikingafästen på ön Man (M på kartan). Nästan rakt södut från Man seglar man över Engelska kanalen till Normandie, varifrån det borde finnas goda möjligheter att resa vidare säkert på väl inkörda leder fram till den centrala härskarmakten i Vatikanen.

Stuguboken

Här följer hela historiedelen ur A J Hanssons Släktbok från Stuguns socken



F Ö R O R D.

På anmodan av f. hemmansägaren Anders Mattsson i Överbyn, Marieby socken har undertecknad åren 1925 och 1927 utarbetat här efterföljande släktbok, omfattande alla de släktgrenar som härstammar från Stuguns sockens första inbyggare från äldsta historiskt kända tid till våra dagar — en tidrymd av cirka 600 år. Och kan denna släktbok jämväl betraktas, som en historia över Stuguns sockens första uppkomst och vidare utveckling. De källor som för detta arbetes utförande varit tillgängliga äro: dels i svenska och norska diplomatarierna intagna permobrev från äldre tid; dels i kammararkivet i Stockholm befintliga skattelängder och jordeböcker m. fl. gamla handlingar från 15- och 1600-talen; dels också de släktanteckningar som för mer än 40 år sedan påbörjats av gamle häradssdomaren N. O. Sahlins i Stugun, och som voro avsedda att bilda stommen till en historia över Stuguns socken, vilket arbete han dock i hvar tiden, på grund av inträffande sjuklighet icke blev i tillfälle att fullfölja.

Desa från olika håll insamlade uppgifter hava emellertid av N. O. Sahlins dotter änkefru Gertrud Kattarina Petersson i Stugun välvilligt ställts till mitt förfogande.

Därjämte har jag och tagit del av biografiska anteckningar över den Holmbergiska släktgrenen, som år 1881 utgavs i tryck av stadsläkaren i Wimmerby Erik Emanuel Holmberg, varv en senare upplaga av samme man utgavs år 1897. Samma anteckningar hava och utgjort stommen till den släktarta, som folkskolläraren E. Granberg i Stöde senare utarbetat för en del släkter i Stuguns socken.

4

Några i dess äldre släktregister förekommande felaktigheter hava blivit rättade och en stor del familjeuppgifter hava kompletterats till större fullständighet.

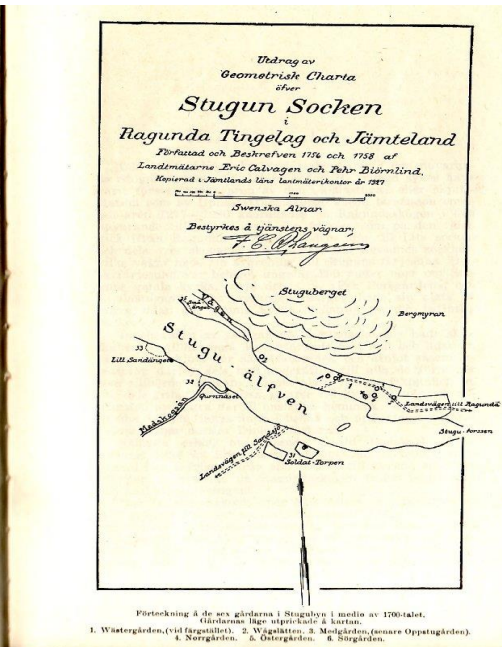
Vidare har släktuppgifter av undertecknad infordrats från pastorsämbetena i Ragunda, Håsjö, Sundsjö, Revsunds, Lockne och Lits socknar, rörande från Stuguns socken utflyttade personer och dessas efterkommande. En stor del släktuppgifter hava och skriftligen infordrats från enskilda personer inom och utom länet.

Slutligen har jag och genomgått Stuguns sockens äldre kyrkböcker såsom födelse-, vigsel- och dödsböcker, samt kommuniebok, vilka gå tillbaka till år 1689 och därur gjort värdefulla anteckningar för större fullständighet i släktboken.

Att åtskilliga luckor i familjetablerna ännu förefinnas har icke kunnat undvikas, enär det visat sig kräva allt för mycket tid och arbete att ända in i senaste tid följa alla i släktboken förekommande släktgrenar.

Bringåsen, Kyrkås i Maj 1927.

A. J. HANSSON.



Historisk inledning.

Den första historiskt kända inbyggaren i den nuvarande Stuguns socken är »Gjurd bodakarl», vilken synes hava varit förste innehavaren av den »själstuga» eller skjutsstation som av Uppsala-ärkebiskopen Jacob Israelsson emellan åren 1277—1280 anordnades på Ragundaskogen i den nuvarande Stugubyn, invid den farväg, som på den tiden gick ifrån Ragunda kyrkoplats, dels upp till Lits socken och dels över skogarna till Sundsjö och Revsunds socknar, vilka vägar hade sin avgrening vid Stuguns färjesund. Detta färjesund var beläget ungefär 200 meter norr om Stuguns gamla kyrka, invid den s. k. »Per Persgårdens», och »själstugan», eller resandehärbärget hade sin plats på norra sidan om samma kyrka, nedanför en där befintlig backe.

Innehavaren av »stugan på Ragundaskogen», hade skyldighet att tillhandagå de vägfärande med mat och husrum, samt även skjuts där så påfordrades, och åtnjöt såsom ersättning därför dels nyttjanderätten till alla de förmåner som tillhörde »stugan», såsom åker, fisken, jaktställen m. m., dels frihet från vissa skatter till kyrkan, dels och avkomsten av några därtill anslagna hemman. Åtskilliga urkunder härom finnas ännu i behåll och äro intagna i såväl svenska som norska Diplomatarierna.

Sälunda erhöi ovannämnda Gjurd Bodakarl den 2 Januari 1290 av ärkebiskop Johannes ett lejdebreve varigenom han befriades från alla skatter till kyrkan emot det att han åt resande på Ragundaskogen tillhandahöll mat och härbärg i »stugan».

Den följande ärkebiskopen Nils Allesson utfärdade den 15 Februari 1297 ett nytt skyddsbreve åt Thorer Gjurdson, den förre stugukarlens son, som nu övertagit stugans skötsel. Den 7 Mars 1303 anslog samma ärkebiskop ett hemman i Hölje i Lits socken till Thorer och hans efterkommande, vilka skulle få åtnjuta inkomsterna därav så län-

Enligt 1694 års rökälgd funnos då följande åboar i Stugun:

Pehr Hemmingsson.
Olof Pehrsson.
Joen Olofsson, lillbonden.
Joen Olofsson, kjöpmän.
Pehr Simonsson.
Olof Olofsson.

I rökälgden för 1720 finnes följande bönder:

Bengt Persson.
Erik Mattsson.
Erik Jönsson.
Anders Ingemarsson.
Påhl Persson och
Anders Persson.

År 1750 äro följande bönder upptagna i längherna:

Per Bengtsson.
Mats Eriksson.
Erik Andersson.
Jon Jönsson.
Mårten Pålsson och
Olof Andersson.

Ännu så sent som 1762 funnos fortfarande endast sex bönder i Stuguns socken, vilka allsammans bodde i närheten av kyrkan i den gamla Stugubyn. (Se bifogade kartan.)

År 1754 var hela folkmängden i Stuguns socken alltså 80 personer, men år 1766 hade folkmängden ökat till 111 personer.

Av dessa uppgifter visas att folkmängdsökningen inom Stuguns socken under långa tider varit högt obetydlig. Anledningen härtill torde vara att sådana lösa personer, som ej blevo kvar på de sex gårdar utflyttat till andra orter, dels genom gifternål utom socknen och dels av andra orsaker. Bäst många äro och de som under tidernas lopp tagit anställning som dragener vid jämtlands regemente och deltagit i Sveriges många krigsfordonings.

Vid vilken tid kyrka först blev bygd i Stuguns församling är obekant, men en sådan nämns dock i början av 1600-talet och ombyggdes 1671. (Enligt Häljbers).

Såsom en kuriositet från gången tid införes här ur Stuguns gamla kyrkbok ett bänkdelningsprotokoll av år 1683, med följande lydelse:

- N:o 1. Kronobänk (För tjänstemän, officerare m. fl.).
2. Peder Simonsson (kyrkvärd), Olof Pederson och Olof Jönsson.
3. Jon Olofsson, lille bonden, Jon Olofsson, sexman, och Peder Hemmingsson.
4. Olof Olofsson och Jon Simonsson.
5. Jon Hemmingsson.

I horet stånå Peder Simonssons söner >för att lära sig desto bättre sjunga.>
(En av dessa — Pål Pederson — blev och sedermera klockare i Stuguns församling.)

Kvinnfolkbankar 8 stycken:

- N:o 1. Kronobänk (För tjänstemäns fruar m. fl.).
2. Hustru Anna Olofsdotter, hustru Lucia Pålssdotter, hustru Kerslin Björnsdotter.
3. Hustru Anna Jonsdotter, hustru Karin Ersdotter, hustru Karin Nielsdotter.
4. Hustru Segri Samsonsdotter, hustru Ingeborg Jonsdotter, hustru Brita Erikdotter.
5, 6, 7 och 8: I dessa bankar stånå pigorna.

Den nuvarande gamla kyrkan uppfördes 1786 av Pål Persson i Stugubyn, som dessutom i andra orter uppförde fjorton kyrkyggnader, samt en del andra publika byggnader, bland dem den bekyrskade Håsig klockstapel, efter vilken en trogen avbildning är byggd på Skansen i Stockholm. Den nya kyrkan i Stugun uppfördes åren 1835—36 av byggnadsmästaren J. E. Sjögård, under ledning av byggnadsmästaren Axel Åkerlund, och har fått sin plats cirka 2 kilometer öster om den gamla Stugubyn.

Åkerarealen å de sex gamla gårdarna i Stugubyn synes dock under tidernas lopp hava upparbetats ganska bra. I en kyrktidningsdel av år 1720 får man veta att å Bengt Perssons hemman skördades 270 skylar korn, och å Erik Mattssons hemman 300 skylar, o. s. v., vilket torde motsvara respektive 40 och 45 tunnor tröskad spannmål.

Abraham Häljbers uppgiver i sin beskrivning över Jämtland år 1775, att i Stuguns socken skördades år 1766,

12 tunnor råg, 2 tunnor ärter och 119 tunnor korn, vilket visar att åkerarealen å de sex gårdarna icke varit så obetydlig som man kunnat tro.

Det är dock egentligen först under de senaste 100 åren Stuguns socken kan påvisas det storstadade uppvisning i olika avseenden, som denna ort undergått. Ett flertal nya byar och hemman hava tid efter annan tillkommit och redan år 1846 hade folkmängden ökat till 718 personer, som vore fördelade på följande byar:

I Stugubyn funnos	300 personer.
> Strömsnäs	>	60 >
> Borglunds	>	24 >
> Höglunda	>	53 >
> Fisksjölandet	>	23 >
> Näverede	>	37 >
> Brynjesgård	>	35 >
> Mårdsjön	>	128 >
> Öravattnet	>	41 >
> Digerberget	>	5 >
> Socken	>	13 >

I närvarande stund — år 1926 — är folkmängdsiffran i Stuguns socken över 2,500 personer och taxeringsvärdet å all fast egendom uppgår till en summa av 7,525,600 kronor.

Stuguns socken som förordnings ansetts vara en fattig ort, kan nu i vår tid uppvisa välbyggda och ståtliga bondgårdar med gods jordbruk och avsevärda kreatursbesättningar. Dessas storstadade utveckling i materiellt hänsynande kan helt och hållet tillkrivas ortsbefolkningens rikliga penninginkomst från socknens vidsträckt skogar, särskilt under de senaste 60 åren.

Dessa rikliga inkomster från skogarna hava och medfört ett upplysande levnadsätt, så att befolkningen i Stuguns socken uppträtt mera >herrskaaktigt< och >storslaget< än lantbefolkningen inom andra orter i Jämtlands län. Följden häruv har slutligen blivit att den ekonomiska ställningen hos ortsbefolkningen i Stugun under senaste tiden mycket försämrats, sedan inkomsterna från skogen, undan för undan, minskats.

Av ålder hava Stugubönderna varit djärva jägare och fångstmän. Flera av dem hava varit björnskyttar i de ti-

der när endast hemsmidda lodbössor med flintås funnos att tillgå såsom skjutvapen.

Ett utmärkande drag hos Stuguns befolkning har varit dess stora slöjdskicklighet och handighet i allt slags hantverk, så att de i hemmen kunnat tillverka allt vad som erfordrats för deras eget bruk. Många av dem hava varit duktiga smeder och särskilt har den på sin tid ryktbara kyrkbyggnadsmästaren Pål Persson varit en sälsänt konstfärdig och skicklig smed, vilket efter honom även gått i arv till efterkommande.

Rörande den nuvarande befolkningen i Stuguns socken kan man utan överdrift säga att den till alla största delen härstammar från de >stugukarlarnas<, som i forna tider sedan mer än 500 år tillbaka varit innehavare av >stugan< på Ragundaskogen, vilken med all sannolikhet varit Jämtlands äldsta gästgiveri. Huvudparten av befolkningen kan därför med fullt skäl anses vara nära samsläktad med varandra, och folklättigen mycket likartad till sina karaktärsdrag, enär gifternål oftast skett inom socknen, vilket och framgår av de i efterföljande släktbok intagna familjetabellerna.

Större delen av Stuguns sockens befolkning synes härstamma från Erik Harwardsson, som år 1494 blev föreståndare för >stugustugan< på Ragundaskogen.

Huruvida denne Erik Harwardsson är en ättling i rätt nedstigande led från den förste stugukarlen >Gjurd Bodakarl< har icke kunnat avgöras, men det finnes heller ingenting som talar däremot.

Den Simon Olofsson, som var bonde i Stugun emellan 1550 och 1580, synes hava varit en sonson till Erik Harwardsson och är den egentliga med visshet kända stamfadern för släktarna Holmberg, Sahlin, Wagnius, Grundtall, Mattsson, Forsberg, Edström m. fl. av vilka släkter flera medlemmar hava utflyttat till andra orter och där bildat nya släktgrenar i olika samhällsställningar. (Se vidare släktregistret). Enhuru släktledningen ifrån den första stugukarlen Gjurd Bodakarl icke kan med säkerhet bevisas från far till son under vissa tider av 1800- och 1400-talen, har det likväl ansetts lämpligt att i släktboken medtaga alla de som i gamla urkunder finnes omnämnda såsom be-

Sammanfattning

Kartan på nästa sida är en liten del av den stora karta över norra Europa som den siste svenskkatolske ärkebiskopen Olaus Magnus producerade till tryck 1539, när han och brodern Johannes befann sig i Rom på landsflykt undan Gustav Vasa. OM hade under ett helt år 1518-19 (före Gustav Vasas intåg) samlat material till kartläggningen i området omkring Indalsälvens trafikerbara delar och längs bottenvikskustens möjliga ingångar till Ragundabygden med sitt laxfiske och sin utgångspunkt för den under katolska högmedeltiden nödvändiga sommartida båttrafiken uppströms genom den glesbefolkade ragundaskogen.

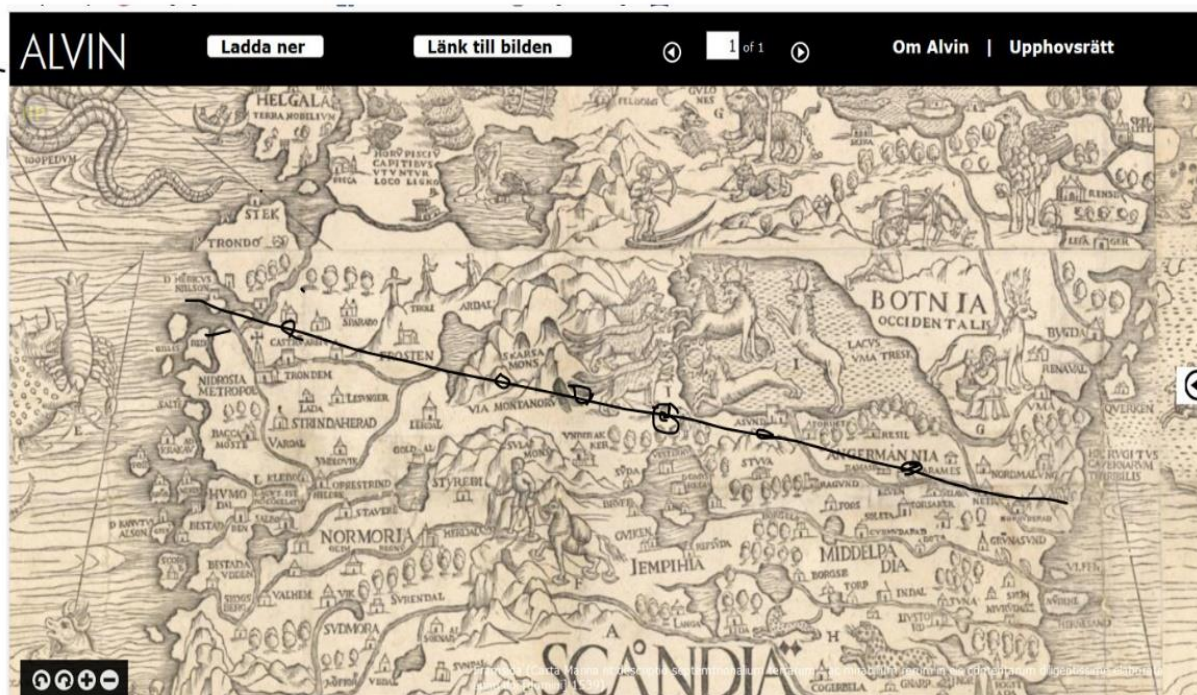
Hela kartan är egentligen ett tidigt sjökort över norra Europas kustområden vars sträckningar och viktiga platser på några undantag när är tämligen väl koordinatbestämda (gammal vikingakonst nödvändig för navigation även i ryska flodsystem).

Detsamma gäller just placeringen av de viktigaste kyrkorna längs Indalsälven, som här hellre borde kallas med AJ Hanssons namn Stuguälven eftersom den pga täta forssträckor inte var farbar genom Indals socken.

Den delen ersattes som farled till Stugun av nedre Ångermanälven som var segelbar från havet ända upp till Soleta/Sollefteå.

Varken farvattnen eller gångstigarna i inlandet var ännu kartlagda, så här måste man understryka vikten av kyrkornas kända lägen och betydelse som källor för lokal trafikinformation och service för de resandes möjligheter att från varje kyrkplats nå till nästa punkt på resan.

Det förefaller för mej sannolikt att de nu funna kyrkotextilierna från Marby, Revsund, Överhogdal, Kyrkås och Skog i Hälsingland har tjänat som unika identifikationsmärken vilka ska hjälpa de resande prelaterna att kontrollera att den planerade resrutten i främmande land utan andra vägmärken följs.



Biskoparna Johannes och Olaus Magnus karta över 1300-talets kortaste öst-västliga pilgrimsled Sollefteå-Vesterhus-Nidaros i ett väglöst landskap. Startpunkt vid kusten Ångermanälven från HERNESAND (eller ULFEN till Ullånger och sedan TORSÄKER) till SOLETA. Växelvis båt och land till FORS – RAGUND – STUVA – VESTERHUS – UNDERAKKER – VIA MONTANORUNG – LERDAL – TRONDEM/NIDROSIA METROPOL (De ledutmärkande kyrkobyggnaderna ligger 2-3 cm under den öst-västliga linjen och följer Indalsälvens roddbara dalgång/ELVEN från Fors till Kölen. Landsträckorna förbi forsarna motsvarar här Börje Sandens noterade dragställen för vikingaskipp mellan de de ryska flodsystemen.)

Utifrån en samlad bedömning av det redovisade materialet skulle jag vilja se den korrespondens och de brev och protokoll som bör ha skrivits och besök som gjorts från hela Norden till Vatikanen under de två århundradena från 1150 till 1350.

En hypotes som borde undersökas är, om inte hela sträckan längs den svarta linjen på Carta Marina var organiserad i något slags förhandling mellan påven, ärkestiften i Trondheim och Uppsala samt med alla kyrkor längs vägen som en sammanhållen grupp av patronatkyrkor för skötsel av den internationella farleden, medan resten av kyrkorna i Jämtland/Härjedalen och övriga Sverige levde sina egna mera fristående liv och organisation inom det blivande rikets provinser?

Stugun och Västerhus tycks redan med lejdebrevet till Stugun ingå i ett sådant formaliserat förhållande, men detta skulle ju inte ha kunnat fungera utan att resten av länkarna i kedjan också var säkrade för en besvärsfri genomfart.