

Tomtan i Klövsjö

Historia

Tomtan etablerades vid ett arvsskifte 1777 då Johan Johansson från Johangården, nr. 3 fick detta som ett torp. Johans broder Per, som ärvde hemmanet Johangården, ålades att förse 'tomtan med fähus, kornlada och foderhus i skifteshandlingen. Johans son Olof övertog gården 1825. Denne köpte 1829 en tredjedel av hemmanet Jo Sjuls (1/4 tunnland) och efter laga skiftet 1842 ytterligare 1/8 tunnland från samma hemman. Tomtan ombildades i samband med detta till hemman.

Tomtangården brukades fram till slutet av 1950-talet. Olof Johansson även kallad Tomt-Ola var gårdens siste ägare i fjärde generationsled. Han dog 1967, 81 år gammal. Hembygdsföreningen i Klövsjö tog redan på 1950-talet initiativ till att bevara Tomtangården som hembygdsgård och köpte gården av Olof Johansson som dock bodde kvar där till sin död. En restaurering genomfördes åren kring 1960 och 1963 invigdes Tomtan som hembygdsgård

Kulturhistorisk värdering

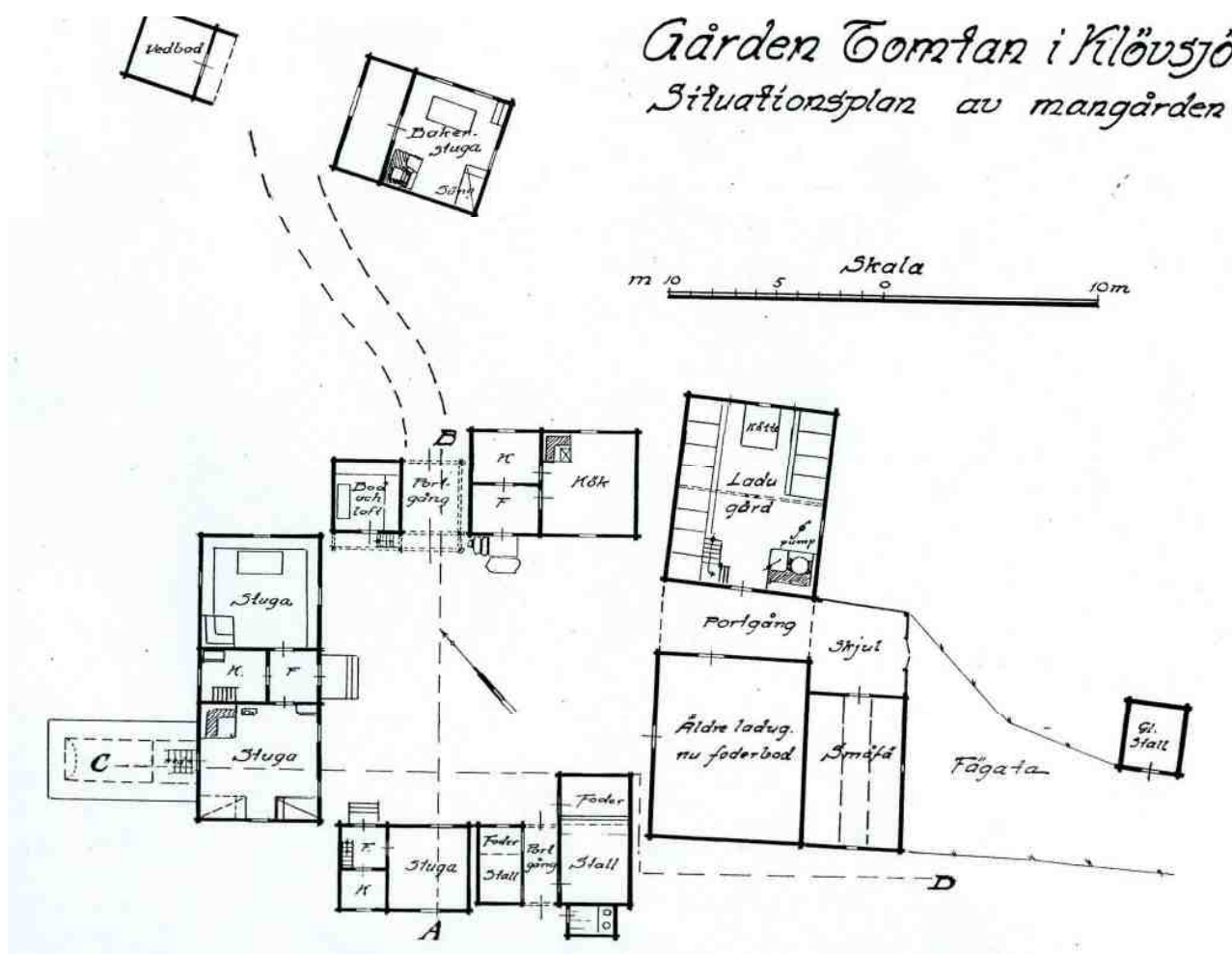
Tomtangårdens kulturhistoriska värde består främst i att gården är en av endast två bevarade kringbyggda gårdar i Jämtlands län som står kvar på den plats där de har brukats. Den andra gården är Högen i Lillhärdal. Före skiftesreformerna var det mycket vanligt att gårdar i norra Sverige hade denna slutna form men under 1800-talet kom gårdsformen att bli alltmer ovanlig i och med att gårdens hus grupperades mer fritt i förhållande till varandra. Genom miljön på Tomtangården är det således möjligt att visa och berätta hur människor bott före 1800-talets jordreformer.

Genom de dokumentationer som under årens lopp har gjorts av gården, med början redan år 1904, går det att få en ganska god kunskap om byggnadernas historia. Jämförelser med dagens miljö och gamla fotografier och situationsplanerna från 1910-talet visar att de flesta av byggnaderna är bevarade på samma plats även om vissa har försvunnit och andra tillkommit efter det att Tomtan blev hembygdsgård. Gårdstunet och de närliggande ekonomibyggnaderna verkar ha fått sin nuvarande form och placering under det sena 1800-talet. Gården kan således ge en god bild av vilka byggnader som fanns på en gård under slutet av 1800-talet och deras funktioner och samtidigt ge en bild av hur den äldre kringbyggda gårdsformen fungerade.

Det är viktigt att även se Tomtangården i relation till Klövsjö by och dess utveckling. I Klövsjö finns förhållandevis många äldre byggnader bevarade på gårdarna. Gårdarnas antal har varit relativt konstant sedan laga skiftet på 1840-talet. De naturgeografiska förutsättningarna i Klövsjö by gör att tillgången på jordbruksmark är begränsad vilket är en av anledningarna till att fäboddriften har haft en sådan stor betydelse i Klövsjö. Det verkar också ha medfört att byn inte kunnat växa särskilt mycket vilket kanske är en av anledningarna till att gårdarnas antal inte ökat nämnvärt. Jämförelser mellan laga skifteskartan och dagens karta visar att byns utbredning och gårdarnas läge och antal är i stort sett detsamma nu som då. På många av de äldre gårdarna ser man idag spår av att de har varit kringbyggda och många äldre uthus och boningshus är bevarade. Tomtangården är på så sätt en del i ett större sammanhang.

Kulturhistorisk värdering

Tomtangården har betydande byggnadshistoriska och pedagogiska värden. Gården är en av endast två bevarade kringbyggda gårdar i Jämtlands län som står kvar på den plats där de har brukats. Den andra gården är Högen i Lillhärdal. Före skiftesreformerna var det mycket vanligt att gårdar i norra Sverige hade denna slutna, kringbyggda form. Under 1800-talet kom gårdsformen att bli alltmer ovanlig i och med att gårdarnas byggnader grupperades mer fritt i förhållande till varandra som ett resultat av skiftena och hemmansklyvningen. På Tomtangården finns grupperingen av byggnader runt ett gårdstun bevarad och den gamla fägatan som leder in till lidret och ladugården är fullt synlig i terrängen (bild sid. 9). Detta ger pedagogiska möjligheter att visa och berätta hur människor bodde och brukade jorden före 1800-talets jordreformer. Gården har även intressant ur samhällshistorisk synpunkt eftersom den kom att bevara sin kringbyggda form trots att både storskifte och laga skifte genomfördes i Klövsjö (se vidare nedan)



Situationsplan över Tomtangården ur Erik Festins byggnadsinventering i Jämtlän arkiv. Området där bastun och de små ladorna idag ligger syns inte på planen

HISTORIK

Boningshuset uppfördes antagligen omkring 1773 (se Ullberg). På fotografier från tidigt 1900-tal har byggnaden brädtak med vattrännor, nockbrädor och stoppbrädor. Mellan parstugan och lillstugan (byggnad II) syns ett ca 2 m högt brädplank. På foton från 1917 var A-väggen klädd med lockpanel och hade hängrännor på trekantiga konsoler som täckte entrén och A-vägg mot D (se bild 3 på sidan 9). Även C och D-väggen var klädda med lockpanel. Nuvarande farstuvist (barfred) saknades på A-vägg. Byggnaden renoverades när hembygdsföreningen tog över. På byggnadsvårdslägret 2007 åtgärdades byggnaden senast. Då restaurerades bl.a. fönsterbågarna på A-vägg som antagligen är från 1960-talet. Vissa trälagningar utfördes.



Boningshus I. På A-väggen är timret i dåligt skick till vänster om entrén, d.v.s i den södra delen av byggnaden, under och mellan fönstren.



Foto av Tomtangården taget omkring 1920 från norr. I förgrunden syns vedboden till höger och bagarstugan till vänster. *Ejneg 265*

Förslag till kulturhistorisk målsättning

Tomtangårdens kulturhistoriska värden motiverar i allra högsta grad en byggnadsminnesförklaring av gården. Den kulturhistoriska målsättningen bör vara att bevara gårdens byggnader och omgivningarna och slå vakt om gårdens karaktär.

Det är viktigt att vara medveten om att Tomtangården sedan det anlades som torp har genomgått många förändringar. I takt med att nya behov har uppstått har nya hus byggts och befintliga hus byggts om. Gården är idag därför något helt annat än den var på 1700- och 1800-talen. Den bevarar på många sätt den karaktär den hade i början av 1900-talet när hembygdsforskarna började intressera sig för gården, åtminstone beträffande den yttre formen och materialet. Men de förändringar som har genomförts sedan dess, framför allt när gården övergick från att vara en aktiv jordbruksfastighet till att bli hembygdsgård, har satt sina spår i både det yttre och inre och gör att gården inte kan betraktas som en tidstrogen miljö från tidigt 1900-tal. De omlagda brädtaken, byggandet av förstukvistar, iordningsställande av interiörer och byggande av toaletter är på olika sätt anpassningar till funktionen som hembygdsgård. Det stora intresset för den ålderdomliga gården under 1900-talet är dock en viktig del av dess historia och beslutet att göra Tomtan till hembygdsgård i Klövsjö av stor vikt för möjligheterna att bevara gården som ett museum.

Med vetskap om att gården ständigt ändrat utseende är det svårt att ta fasta på en viss tidsepok när någon del ska åtgärdas. Den kulturhistoriska målsättningen bör vara att vid en ev. förändring utgå från hur gården såg ut i sitt slutskede som brukad jordbruksfastighet. Vid den tidpunkten fanns alla de byggnader som finns kvar idag, borträknat de ditflyttade byggnaderna vid

vägen. Förändringar och förbättringar som gjorts för att underlätta det dagliga arbetet på gården är också representerade. Om man vid en förändring skulle välja en tidigare tidpunkt måste kanske vissa ”årsringar” avlägsnas för att gården ska bli en trovärdig miljö. Utan en medvetenhet om gårdens utseende vid olika tider finns det risk att allt för mycket byts ut och att det snart inte finns några ursprungliga delar som minner om hur gården såg ut när den brukades



Stora stallet 2 hästar

Foderlada

Lilla stallet 1 häst

Högen, Lillhärdal

Gården Högen är både hembygdsgård och byggnadsminne. Gerd Edelsvärd från hembygdsföreningen mötte upp och berättade om gårdens historia.

Historik och bebyggelse

Gården Högen är placera på en höjd nära bykärnan i Lillhärdals kyrkby i södra Härjedalen. Gården är den bäst bevarade av de två enda bevarade kringbyggda gårdar i Härjedalen och Jämtland. Den andra gården är Tomtangården i Klövsjö. Högen förblev oförändrad vid laga skiftesreformen, som i Lillhärdal genomfördes först 1912.

På Högen finns ett stort antal byggnader. Inom gårdsfyrkanten ligger två boningshus, en loftbod, dass, vedbod/vagnsbod, loge och en länga med stall portluder och foderbodar. Här har byggnaderna ej flyttats sedan skiftet. Utanför ligger ladugården, rökbastun, härbret, bagarstugan och ett eldhus som flyttats till platsen sedan Högen blev hembygdsgård. Gårdens byggnader främst 17-1800-talen. Den gamla

stugubyggningen lär vara byggd 1776 (enligt Olof Högman). Den består av två stugor med mellanliggande förstuga och kammare. Den östra användes av familjen som bostad och kallades gammelstugan "gammelstúggo, den västra "nystúggo" var samlingsrum vid bröllop, husförhör m.m. Båda boningshusen har barfred. Bland byggnaderna utanför gårdsfyrcanten har flera förändringar skett sedan skiftesreformen.

Kulturhistoriskt värde och bevarande

1923 köpte Olof Högman, som var född på gården, Högen från ett skogsbolag och i samband med detta bildades Lillhärdals hembygdsförening och Högen blev hembygdsgård.

Allt sedan 1920-talet har Högen uppmärksammats av kulturminnesvården och flera av byggnaderna har restaurerats vid flera tillfällen. På 1920-talet initierade länsantikvarie Erik Festin en upprustning. 1927 rustades härbrets tak och 1934

åtgärdades

taket på Gammelstugan inom gårdsfyrcanten. Man bytte då spåntaket mot ett nävertak med knäppta halvklovor. Högen blev byggnadsminnesförklarad 1983 och i samband med detta skedde ytterligare byggnadsvårdsinsatser. Mellan 1981-86 åtgärdades byggnaderna till sin exteriör. På uppdrag av Länsstyrelsen i Jämtlands län upprättade Jämtlands läns museum en vårdplan för byggnadsminnet under 2001. 2003-04 lades sedan taken på Gammelstugan och avträdet om.

Den senaste restaureringen av störorset eller eldhuset har gjorts under sommaren 2005 inom ramen för projektet "Byggnadstraditioner i gränstrakter". Bräddtaket har restaurerats och rötskadat timmer bytts ut och lagats i.

Gårdsformen

Den kringbyggda gården eller den fyrbyggda gården som gårdstypen har kallats i svensk etnologisk forskning ska ha varit den förhärskande gårdstypen i norra Sverige. Dessa gårdsformationer bröts dock upp i samband med laga skiftesreformen då gårdens byggnader flyttades isär.

Inredning

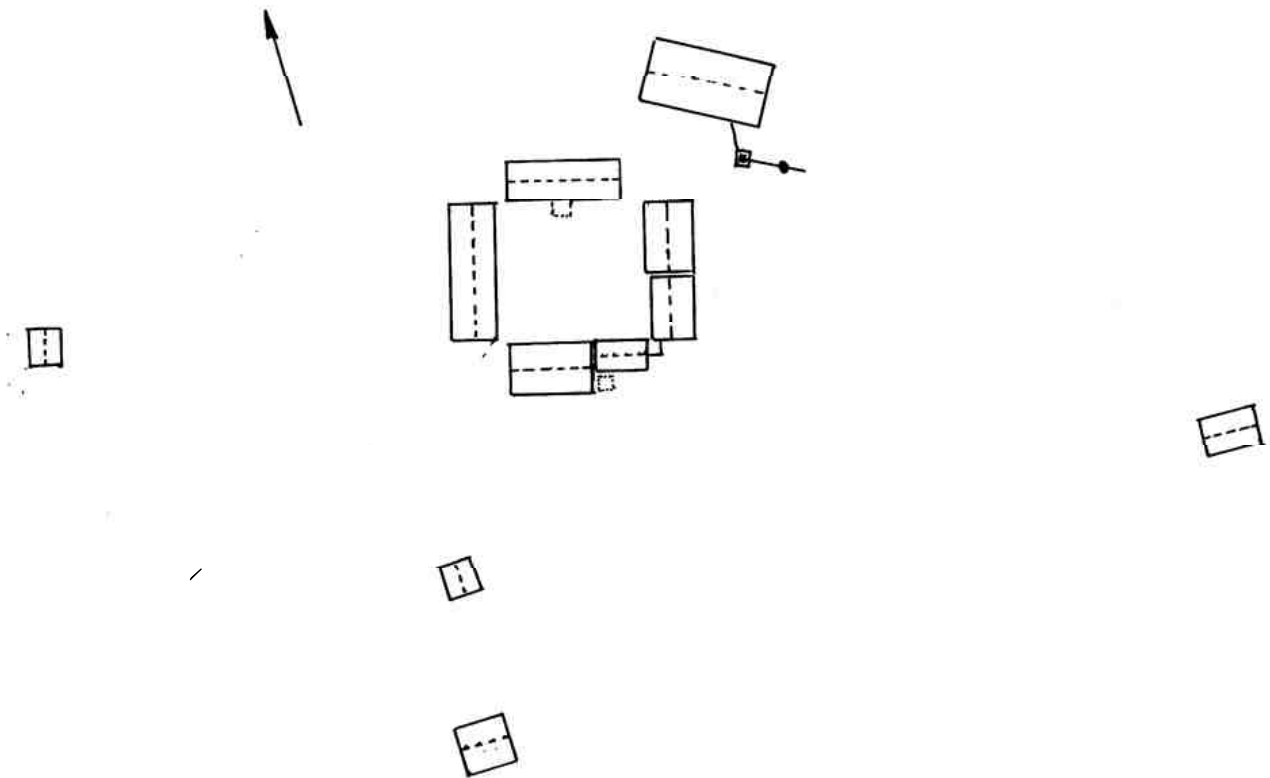
I Gammelgårdens stuga finns ett flers bröllopsbonader på väggarna, tillverkade av kringresande dalamålare. Den pampigaste är "Brudgång ur kyrkan på Sollerön" målad av Olov Andersson i Ullvi, Leksand 1808. Enligt Roland Anderssons forskning har dalamålarna gjort arbetsvandringar och verkat i Härjedalen men även i Jämtland. Detta dalamåleri har dock i mycket hög grad försvunnit i Härjedalen. Nya stugan byggde i mitten av 1800-talet som bakstuga och för bostad. Väggmålningar till stugan utfördes 1855 av en Rättviksmålare, Anders Hansson. De var uppdelade i fält i ramar med blomvaser av växlande form och färg. Målningarna var illa åtgångna vid 1900-talets början eftersom de tapetserats över många gånger



Stall

Portlider

Foderbodar (Byggn t v i fyrkanten nedan)



Byggnad VI Stall/portlider/foderbodar

Byggnaden är uppförd i timmer med spåntäkt sadeltak. Den utgörs av ett i nordöst liggande gårdsstall med foderbod uppfört under 1840-talet, till detta byggdes år 1858-1859 det i sydväst liggande färdstallet med matbod och överliggande foderbottnar som sammanbinder byggnaderna och bildar inkörsporten.

